



RED
ELÉCTRICA
CORPORACIÓN

Informe de Resultados

Enero - junio 2011

El resultado del primer semestre de 2011 ha sido de 228,4 millones de euros, un 17,4% superior al del mismo período de 2010.

El total de inversiones del Grupo Red Eléctrica alcanzó los 351,8 millones de euros, un 8,0% por encima de las realizadas en el mismo periodo del ejercicio anterior.

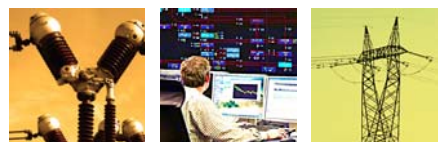
Red Eléctrica ha suscrito una nueva línea de crédito por importe de 600 millones de euros que refuerza la sólida posición de liquidez del Grupo y asegura la refinanciación de la actual línea de crédito sindicado con vencimiento en julio de 2012.

28 de julio de 2011

Índice

1. Red Eléctrica: Principales magnitudes financieras	2
2. Evolución de resultados	3
3. Fondos generados y evolución del balance	4
4. Hechos significativos del trimestre	5
Cuenta de Resultados Consolidada	7
Balance Consolidado	8
Estado de flujos de efectivo Consolidado	9
Calendario financiero	10
Anexo	11

Los Estados Financieros Intermedios Resumidos Consolidados incluidos en la información financiera presentada en este documento han sido objeto de una revisión limitada por el auditor de cuentas. Esta información ha sido elaborada bajo normas internacionales de información financiera (NIIF).



1. Red Eléctrica: Principales magnitudes financieras (*)

Cuenta de resultados

(en miles de euros)	Enero - Junio			Abril - Junio		
	2011	2010	Δ %	2011	2010	Δ %
Cifra de negocio	806.835	650.096	24,1	401.938	330.230	21,7
Resultado bruto de explotación (EBITDA)	608.266	472.342	28,8	300.274	236.485	27,0
Resultado neto de explotación (EBIT)	426.280	340.451	25,2	204.529	170.456	20,0
Resultado antes impuestos	356.683	274.571	29,9	171.949	125.897	36,6
Resultado del ejercicio	228.359	194.487	17,4	98.812	89.878	9,9

Balance

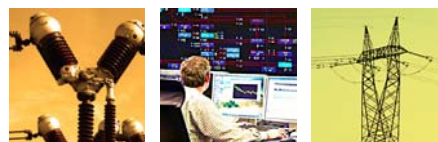
(en miles de euros)	Junio 2011	Diciembre 2010	Δ %
Activo no corriente	7.937.321	7.808.573	1,6
Patrimonio neto	1.702.394	1.624.554	4,8
Deuda financiera neta*	4.642.206	4.756.601	(2,4)

(*) Incluye derivados de tipo de cambio.

Otras magnitudes financieras

(en miles de euros)	Enero - Junio			Abril - Junio		
	2011	2010	Δ %	2011	2010	Δ %
Flujo de efectivo operativo después de impuestos	536.539	403.435	33,0	265.842	189.660	40,2
Inversiones	351.841	325.714	8,0	193.677	218.001	(11,2)
Dividendos pagados	79.173	69.016	14,7	-	-	-

(*) Los estados financieros del primer semestre de 2011 incorporan la adquisición de los activos de En-desa Distribución, S.L., Unión Fenosa Distribución, S.A.U. e Hidrocantábrico Distribución Eléctrica, S.A.U.



2. Evolución de resultados

La **cifra de negocio** del primer semestre del ejercicio 2011 asciende a 806,8 millones de euros y su crecimiento ha sido del 24,1% por la mayor retribución de la actividad de transporte. Un 62% de este incremento se debe a la incorporación de los activos adquiridos en el segundo semestre de 2010, correspondiendo el resto a la remuneración de las puestas en servicio del ejercicio anterior.

El **Resultado bruto de explotación (EBITDA)** asciende a 608,3 millones de euros, lo que supone un crecimiento del 28,8% sobre el año anterior. El incremento del EBITDA viene motivado por el aumento de la cifra de negocio y por:

- Los **costes de aprovisionamientos y otros gastos de explotación**, que experimentan un crecimiento del 6,2% respecto a los del ejercicio anterior.
- Los **gastos de personal** crecen un 21,4% e incorporan 8,9 millones de euros de pagos extraordinarios por indemnizaciones en el año 2011. Eliminando los efectos extraordinarios incluidos en ambos ejercicios el crecimiento de esta partida sería del 10,1%, explicado principalmente por el aumento de la plantilla media y por la evolución del IPC.

La **plantilla media** del Grupo Red Eléctrica a 30 de junio de 2011 es de 1.767 personas, lo que supone un aumento del 4,6% respecto al mismo periodo del 2010. Por su parte, la **plantilla final** se sitúa en 1.772 personas, un 0,5% superior a la de diciembre de 2010.

Gastos operativos

(en miles de euros)	Enero - Junio			Abril - Junio		
	2011	2010	Δ %	2011	2010	Δ %
Aprovisionamientos y otros gastos de explotación	139.959	131.753	6,2	77.886	72.216	7,9
Gastos de personal	68.072	56.088	21,4	30.497	27.234	12,0
Gastos operativos	208.031	187.841	10,7	108.383	99.450	9,0

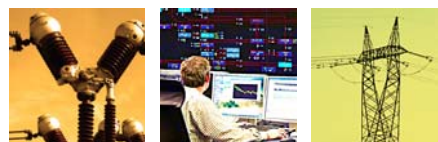
Las amortizaciones del periodo crecen al 37,0% respecto al primer semestre de 2010 explicado por la mayor base de activos de transporte, consecuencia de las adquisiciones realizadas y de las puestas en servicio.

El **Resultado neto de explotación (EBIT)** presenta un incremento del 25,2% en relación con el mismo periodo de 2010.

El **Resultado financiero** ha ascendido a -70,0 millones de euros frente a -66,4 millones de euros registrados en el primer semestre del ejercicio 2010. Los ingresos financieros han ascendido a 5,6 millones de euros e incorporan 4,5 millones de euros del dividendo distribuido por Redes Energéticas Nacionales, SGPS (REN). Los gastos financieros han ascendido a 73,1 millones de euros frente a los 42,8 del primer semestre del año anterior. El incremento del saldo medio de la deuda financiera motivado por la adquisición de los activos de transporte es la principal causa de este mayor gasto. Adicionalmente en el primer semestre del 2011 se ha registrado un deterioro de la participación financiera que Red Eléctrica mantiene en REN, por importe de 2,7 millones de euros.

El tipo impositivo efectivo ha sido del 36,0% frente al 29,2% del primer semestre del año anterior. El incremento del tipo, no recurrente, es consecuencia fundamentalmente de la valoración realizada, que resulta más conservadora, respecto a la recuperación de los impuestos anticipados generados por los deterioros en las participaciones internacionales del Grupo.

Por último, el **Resultado del ejercicio** ha aumentado un 17,4% en relación al mismo periodo de 2010.



3. Fondos generados y evolución del balance

Flujos de caja

(en miles de euros)	Enero - Junio			Abril - Junio		
	2011	2010	Δ %	2011	2010	Δ %
Resultado antes de impuestos	356.683	274.571	29,9	171.949	125.897	36,6
Impuestos sobre las ganancias pagados	(3.780)	(31.364)	(87,9)	(3.780)	(31.364)	(87,9)
Dotaciones amortizaciones activos no corrientes	187.524	136.918	37,0	98.521	68.588	43,6
Otros ajustes	(3.888)	23.310	-	(848)	26.539	-
Flujo de efectivo operativo después de impuestos	536.539	403.435	33,0	265.842	189.660	40,2
Cambios en el capital circulante y otros activos y pasivos a largo plazo	4.055	59.215	-	(30.204)	267.604	(111,3)
Inversiones	(351.841)	(325.714)	8,0	(193.677)	(218.001)	(11,2)
Flujo de caja libre	188.753	136.936	37,8	41.961	239.263	(82,5)
Dividendos pagados	(79.173)	(69.016)	14,7	-	-	-
Variación de deuda financiera neta*	(109.580)	(67.920)	-	(41.961)	(239.263)	(82,5)

(*) La diferencia con la variación de Deuda financiera neta de la página 2 corresponde a partidas que no suponen movimiento de efectivo.

El **Flujo de efectivo operativo después de impuestos** y la variación del capital circulante, han permitido la financiación de las inversiones del periodo, el pago del dividendo y reducir la deuda financiera en 109,6 millones de euros.

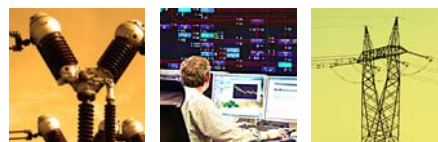
Las **Inversiones** llevadas a cabo por el Grupo durante el primer semestre de 2011 han alcanzado los 351,8 millones de euros, un 8,0% superiores a las realizadas en el mismo periodo de 2010. El desarrollo de la red de transporte nacional supone la mayor parte de la inversión realizada en el periodo, habiendo ascendido a 345,1 millones de euros.

Los **Dividendos pagados** a 30 de Junio de 2011 ascienden a 79,2 millones de euros y se sitúan un 14,7% por encima del pago a cuenta realizado en el periodo equivalente en 2010.

La **Deuda financiera neta** del Grupo Red Eléctrica al 30 de junio de 2011 asciende a 4.642,2 millones de euros, un 2,4% inferior a la cifra existente a finales del ejercicio 2010.

Deuda financiera neta

(en miles de euros)	Moneda nacional	Moneda extranjera	Total
Efectivo y otros medios líquidos	(26.498)	(5.470)	(31.968)
Empréstitos a largo plazo	2.602.319	-	2.602.319
Créditos a largo plazo	1.977.669	37.153	2.014.822
Pagarés y créditos a corto plazo	49.707	7.326	57.033
Total deuda financiera neta	4.603.197	39.009	4.642.206



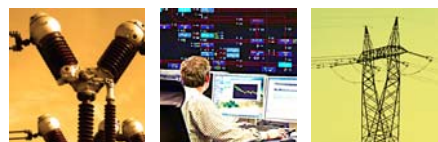
Un 81% de la deuda neta del Grupo es a tipo fijo, mientras que el 19% restante es a tipo variable.

En el primer semestre de 2011, el coste medio de la deuda financiera del Grupo ha sido del 3,59%, habiéndose situado el saldo medio de la misma en 4.749,8 millones de euros. En el mismo período de 2010, el coste medio de la deuda se situó en el 3,29% y el saldo medio fue de 3.266,7 millones de euros.

Por otro lado, a 30 de junio de 2011, el **Patrimonio Neto** del Grupo Red Eléctrica ha alcanzado los 1.702,4 millones de euros, incrementándose en un 4,8% respecto al cierre del ejercicio 2010. Este crecimiento es consecuencia principalmente por los resultados obtenidos en los seis primeros meses del ejercicio, por la disminución del nivel de autocartera y por el aumento en la valoración de las operaciones de cobertura, compensados en parte por la contabilización de la distribución de resultados del ejercicio anterior aprobados en la Junta General Ordinaria de Accionistas celebrada en abril de 2011.

4. Hechos significativos del trimestre

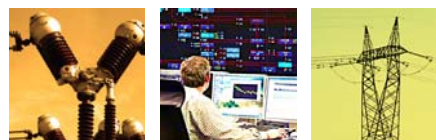
- **Junta General Ordinaria de Accionistas:** El 13 de abril se celebró la Junta General Ordinaria de Accionistas, en ella se aprobaron las Cuentas Anuales de Red Eléctrica, la gestión llevada a cabo por el Consejo de Administración y la distribución de un dividendo de 1,8751 euros por acción, equivalente al reparto de un 65% del beneficio por acción.
- **Pago de dividendos:** El 1 de julio se procedió al pago de 1,2869 Euros por acción como dividendo bruto complementario correspondiente al ejercicio 2010.
- **Nueva línea de crédito:** El pasado 14 de julio Red Eléctrica suscribió una nueva línea de crédito a 5 años y por importe de 600 millones de euros que refuerza la sólida posición de liquidez del Grupo y asegura la refinanciación de la actual línea de crédito sindicado con vencimiento en julio de 2012.



Grupo Red Eléctrica

Cuenta de Resultados Consolidada

(en miles de euros)	30/06/2011	30/06/2010	2011/2010
Importe neto de la cifra de negocio	806.835	650.096	24,1%
Trabajos realizados por la empresa para el inmovilizado	7.209	7.197	0,2%
Aprovisionamientos	(15.388)	(20.664)	(25,5%)
Otros ingresos de explotación	2.253	2.890	(22,0%)
Gastos de personal	(68.072)	(56.088)	21,4%
Otros gastos de explotación	(124.571)	(111.089)	12,1%
Resultado bruto de explotación	608.266	472.342	28,8%
Dotaciones para amortización de activos no corrientes	(187.524)	(136.918)	37,0%
Imputación de subvenciones del inmovilizado no financiero	5.537	4.991	10,9%
Deterioro de valor y resultado por enajenaciones de inmovilizado	1	36	(97,2%)
Resultado neto de explotación	426.280	340.451	25,2%
Ingresos financieros	5.587	4.646	20,3%
Gastos financieros	(73.099)	(42.830)	70,7%
Diferencias de cambio	184	(405)	(145,4%)
Deterioro de valor y resultado por enajenación de instrumentos financieros	(2.622)	(27.799)	-
Resultado financiero	(69.950)	(66.388)	5,4%
Participación en resultados en sociedades contabilizadas por el método de la participación	353	508	(30,5%)
Resultado antes de impuestos	356.683	274.571	29,9%
Gasto por impuesto sobre beneficios	(128.351)	(80.083)	60,3%
Resultado consolidado del periodo	228.332	194.488	17,4%
A) Resultado consolidado atribuido a la Sociedad dominante	228.359	194.487	17,4%
B) Resultado consolidado atribuido a intereses minoritarios	(27)	1	-

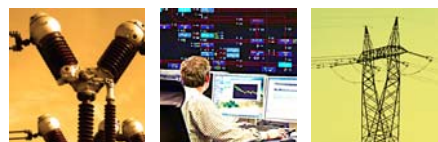


Grupo Red Eléctrica

Balance Consolidado

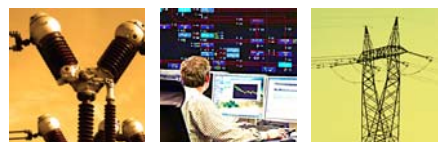
ACTIVO (en miles de euros)	30/06/2011	31/12/2010
Inmovilizado intangible	2.368	2.943
Inmovilizado material	7.769.180	7.607.912
Inversiones inmobiliarias	2.111	2.126
Inversiones contabilizadas aplicando el método de la participación	3.974	5.757
Activos financieros no corrientes	71.076	78.969
Activos por impuesto diferido	47.226	61.384
Otros activos no corrientes	41.386	49.482
Activo no corriente	7.937.321	7.808.573
Activos no corrientes mantenidos para la venta	601	601
Existencias	56.904	43.788
Deudores comerciales y otras cuentas a cobrar	461.496	412.464
Activos financieros corrientes	876	186
Efectivo y otros activos líquidos equivalentes	31.968	18.286
Activo corriente	551.845	475.325
Total activo	8.489.166	8.283.898

PASIVO (en miles de euros)	30/06/2011	31/12/2010
Fondos propios	1.696.102	1.629.666
Capital	270.540	270.540
Reservas	1.211.732	1.071.446
Acciones y participaciones en patrimonio propias (-)	(14.529)	(23.297)
Resultado del ejercicio atribuido a la Sociedad dominante	228.359	390.150
Dividendo entregado a cuenta	-	(79.173)
Ajustes por cambios de valor	4.727	(6.837)
Intereses minoritarios	1.565	1.725
Patrimonio neto	1.702.394	1.624.554
Subvenciones y otros	374.963	368.761
Provisiones no corrientes	79.087	75.752
Pasivos financieros no corrientes	4.594.786	3.727.980
Pasivos por impuesto diferido	399.930	338.426
Otros pasivos no corrientes	79.573	81.601
Pasivo no corriente	5.528.339	4.592.520
Provisiones corrientes	1.841	1.864
Pasivos financieros corrientes	931.739	1.839.677
Acreedores comerciales y otras cuentas a pagar	324.853	225.283
Pasivo corriente	1.258.433	2.066.824
Total pasivo	8.489.166	8.283.898



Estado de flujos de efectivo consolidado

(en miles de euros)	30/06/2011	30/06/2010
FLUJOS DE EFECTIVO DE LAS ACTIVIDADES DE EXPLOTACIÓN	590.946	621.223
Resultado antes de impuestos	356.683	274.571
Ajustes del resultado	250.958	198.515
Amortizaciones	187.524	136.918
Otros ajustes del resultado (netos)	63.434	61.597
Cambios en el capital corriente	14.431	198.861
Otros flujos de efectivo de las actividades de explotación	(31.126)	(50.724)
Pagos de intereses	(33.123)	(23.903)
Cobros de dividendos	5.040	4.891
Cobros de intereses	1.101	187
Cobros/(pagos) por impuesto sobre beneficios	(3.780)	(31.364)
Otros cobros/(pagos) de actividades de explotación	(364)	(535)
FLUJOS DE EFECTIVO DE LAS ACTIVIDADES DE INVERSIÓN	(419.160)	(462.915)
Pagos por inversiones	(431.285)	(471.822)
Cobros por desinversiones	384	416
Otros flujos de efectivo de actividades de inversión	11.741	8.491
FLUJOS DE EFECTIVO POR ACTIVIDADES DE FINANCIACIÓN	(157.988)	(40.070)
Cobros/(pagos) por instrumentos de patrimonio	12.003	(22.575)
Adquisición	(85.515)	(75.002)
Enajenación	97.518	52.427
Cobros/(pagos) por instrumentos de pasivo financiero	(90.818)	51.521
Emisión y disposición	1.164.345	708.389
Devolución y amortización	(1.255.163)	(656.868)
Pagos por dividendos	(79.173)	(69.016)
Efecto de las variaciones de los tipos de cambio	(116)	1.203
AUMENTO / (DISMINUCIÓN) NETO DE EFECTIVO Y EQUIVALENTES	13.682	119.441
Efectivo y equivalentes al efectivo al inicio del periodo	18.286	14.068
Efectivo y equivalentes al efectivo al final del periodo	31.968	133.509



Calendario financiero

Próximos eventos

Fechas estimadas

Presentación resultados nueve primeros meses 2011	Octubre 2011
---	--------------

Para más información:

Visite nuestra página web: <http://www.ree.es>

o contacte con: **Relación con Inversores**

Paseo Conde de los Gaitanes, 177
28109 Alcobendas · Madrid
Teléfono: (34) 91 650 20 12

relacioninversores@ree.es

Red Eléctrica tiene otorgada una calificación crediticia de AA- por S&P y de A2 por Moody's.



Aviso legal

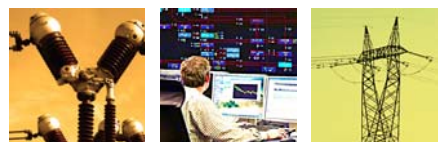
El presente documento ha sido elaborado por Red Eléctrica de España, S.A. con el exclusivo propósito que en el mismo se expone. No puede, en ningún caso, ser interpretado como una oferta de venta, canje o adquisición, ni como una invitación a formular ningún tipo de oferta, y en concreto, de compra sobre valores emitidos por Red Eléctrica de España, S.A.

Su contenido tiene un carácter meramente informativo y provisional, y las manifestaciones que en él se contienen responden a intenciones, expectativas y previsiones de Red Eléctrica de España, S.A. o de su dirección. Dicho contenido no ha sido necesariamente contrastado con terceros independientes y queda, en todo caso, sujeto a negociación, cambios y modificaciones.

A este respecto, ni Red Eléctrica de España, S.A. ni ninguno de sus administradores, directivos, empleados, consultores o asesores (todos ellos denominados en su conjunto "los Representantes") será responsable de la exactitud, corrección o integridad de la información o manifestaciones incluidas en el presente documento, sin que, en ningún caso, pueda extraerse de su contenido ningún tipo de declaración o garantía explícita ni implícita por parte de Red Eléctrica de España, S.A. o los Representantes. Asimismo, ni Red Eléctrica de España, S.A. ni ninguno de los Representantes será responsable en forma alguna (incluyendo negligencia) por ningún daño o perjuicio que pueda derivarse del uso del presente documento o de cualquier información contenida en el mismo.

Asimismo, Red Eléctrica de España, S.A. no asume ningún compromiso de publicar las posibles modificaciones o revisiones de la información, datos o manifestaciones contenidos en este documento, en el caso que se produzcan cambios de estrategia o de intenciones, u ocurrieren hechos o acontecimientos no previstos que pudiesen afectarles.

Esta declaración deberá tenerse en cuenta por todas aquellas personas o entidades a las que el presente documento se dirige, así como por aquellas que consideren que han de adoptar decisiones o emitir o difundir opiniones relativas a valores emitidos por Red Eléctrica de España, S.A. y, especialmente, por los analistas que lo manejen, todo ello sin perjuicio de la posibilidad de consulta de la documentación e información pública comunicada o registrada en la Comisión Nacional del Mercado de Valores de España, consulta que Red Eléctrica de España, S.A. recomienda.



ANEXO

Responsabilidad corporativa



Índices de Sostenibilidad y Agencias de evaluación

Renueva por quinto año consecutivo la pertenencia en el DJSI World Index con una puntuación de 73 puntos sobre 100, acercándose al mejor del sector a nivel mundial con 84 puntos.



Reconocimiento: recibe la distinción "SAM Bronze" del Sustainability Yearbook 2011 que reconoce los mejores comportamientos en responsabilidad corporativa y sostenibilidad.



Permanencia en el índice FTSE4Good que incluye a las compañías mundiales con un mayor compromiso en el ámbito de la responsabilidad corporativa, desde 2008. La puntuación global alcanzada por REE ha sido de 4,5 puntos sobre un máximo de 5.



Incluida en el índice FTSE4Good IBEX, desde su lanzamiento en 2008.



Seleccionada como la segunda empresa más responsable del sector de suministros públicos con una clasificación "B Prime".



Permanencia en el índice Ethibel Excellence, uno de los índices europeos de referencia para la inversión socialmente responsable, desde 2008.



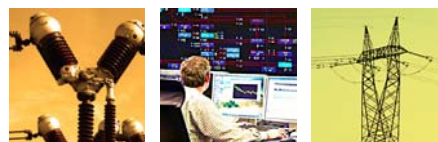
Incluida en el ECPI Ethical Index Global y ECPI Ethical Index Euro por sus prácticas responsables en temas ambientales, sociales y de gobierno corporativo.



La entidad escandinava de servicios financieros, Storebrand, atribuye a Red Eléctrica la distinción "Best in class" por su destacado desempeño en el ámbito social y ambiental.



Seleccionada por el banco de inversión Goldman Sachs entre las compañías líderes del sector "utilities" del mundo,



desde 2008. Líder en gestión de la calidad y retorno del capital en el 2009.

Triodos Bank

Triodos Bank ha incluido a Red Eléctrica en el universo inversor. Se sitúa en primera posición por delante de compañías como EDP, Terna, Iberdrola, Enel y EDF, en el análisis comparativo de sostenibilidad de trece compañías europeas del sector utilities (electricidad).

Certificaciones en responsabilidad corporativa



Primer grupo empresarial en conseguir la certificación del nuevo estándar RS 10:2009 sobre gestión de la responsabilidad social de las empresas que concede AENOR.



Se ha renovado la certificación de la norma SA8000 de responsabilidad corporativa que demuestra que REE ha desarrollado un eficaz y activo sistema de gestión de responsabilidad social corporativa.



Se ha obtenido el certificado Empresa Familiarmente Responsable concedido por la Fundación MásFamilia por las acciones llevadas a cabo en temas de conciliación.

Monitores de evaluación de responsabilidad corporativa



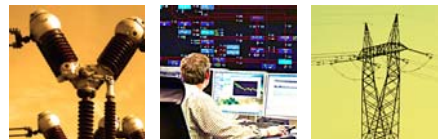
Primer puesto en el estudio “La Responsabilidad Social Corporativa en las memorias anuales de las empresas del IBEX 35”, realizado por el Observatorio de Responsabilidad Social Corporativa, por quinto año consecutivo.



Empresa mejor valorada, por cuarto año, según el estudio “Cultura, Políticas y Prácticas de Responsabilidad de las Empresas del IBEX 35”, que ha publicado el Observatorio RSE.



Finalista de la octava edición del Premio Memorias de Sostenibilidad de Empresas Españolas, concedido por el Instituto de Censores Jurados de Cuentas de España (ICJCE)) y la Asociación Española de Contabilidad y Administración de Empresas (AECA). REE fue ganadora en la edición anterior.



Monitores de evaluación de reputación corporativa



Incluida por sexto año consecutivo en el ranking de las 100 mejores empresas con mayor reputación en el mercado EMPRESAS ocupando la posición 26 y la posición 20 en el mercado LIDERES. Ocupa la posición 16 en el ranking de empresas más responsables.